

Prise en charge médico-sociale et sanitaire des séniors à l'horizon 2040

Carole Martin

Département des finances et des relations extérieures

Statistique Vaud

24 mai 2018

Missions de Statistique Vaud dans le domaine de la prospective

- Fournir une aide à la décision politique en alimentant les réflexions stratégiques par la production d'**études thématiques** et opérationnelles.



prosp

prospectif

www.stat.vd.ch
n° 3 septembre 2017

Prise en charge
médico-sociale
sanitaire
à l'horizon

PRISE EN CHARGE MÉDICO-SOCIALE ET SANITAIRE DES SÉNIORS À L'HORIZON 2040

Le vieillissement constitue l'un des enjeux majeurs auquel seront confrontés les pouvoirs publics ces prochaines années. 126 000 aujourd'hui, les plus de 65 ans seront 220 000 en 2040. Parmi eux, nombreux seront celles et ceux qui souffriront de problèmes multiples, limitant plus ou moins fortement leur autonomie. Les établissements médico-sociaux et les hôpitaux, mais aussi l'organisation des aides et soins à domicile devront globalement faire face à une hausse importante des demandes de prestations. Il s'agira de répondre à davantage de besoins mais différemment, et surtout avec une pression financière accrue, notamment sur les épaules des personnes actives.

Ce document présente une synthèse de l'étude «Prise en charge médico-sociale et sanitaire des seniors à l'horizon 2040» publiée par Statistique Vaud et qui examine les conséquences du vieillissement de la population sur le système de soins du canton de Vaud. Premier volet d'une série qui en compte trois autres (logement, silver économie, place des aînés dans la société), cette étude se concentre sur trois secteurs dans lesquels l'Etat joue un rôle majeur dans la prise en charge des personnes âgées et qui ont, de ce fait, des incidences importantes sur les finances publiques: établissements médico-sociaux (EMS), hôpitaux et aides et soins à domicile. Il convient cependant de garder à l'esprit que les enjeux que met en évidence cette étude concernent d'autres dimensions du système de santé, de la prévention et des aides informelles au personnel soignant, aux pharmacies ou encore à l'organisation des urgences. Il faut ainsi se souvenir que l'un des pivots du système de soins demeure le médecin traitant, car tout traitement médical ne débouche de loin pas sur un séjour en hôpital ou en institution.

TROIS ENJEUX MAJEURS

Trois principaux enjeux se dégagent d'un examen des effets du vieillissement de la population sur la prise en charge sanitaire et médico-sociale des seniors:

- Répondre à la hausse rapide, importante et durable des besoins.
- Adapter le système de santé pour l'orienter davantage vers les besoins particuliers des seniors, devenus proportionnellement plus nombreux.
- Assurer le financement des prestations qui seront délivrées.

UN VIEILLISSEMENT INEXORABLE

L'évolution démographique du canton de Vaud est connue. Avec l'arrivée des générations nombreuses du baby-boom à l'âge de la retraite et l'allongement de la durée de vie, la question n'est pas de savoir si le nombre de personnes de 65 ans et plus (seniors) va augmenter, mais plutôt de savoir de combien et jusqu'à quand. La population du canton de Vaud a fortement augmenté en un siècle, passant de 281 000 habitants en 1900 à 767 000 en

1-6 Synthèse de l'étude

7-8 Infographie

» www.stat.vd.ch/prospective

© Statistique Vaud
Rue de la Paix 6 - 10141 Arcanne
T +41 21 316 29 90
info.stat@vd.ch
Éditeur: Statistique Vaud
Gilles Imhof, Directeur
Responsable d'édition: Lina Pasche
Rédaction: Olivier Morelly
Participation: Carole Morin, Marc-Jean Martin
Mise en page: Statistique Vaud
Imprimé en Suisse

Cet éclairage est publié sous la responsabilité éditoriale de Statistique Vaud. Les éventuelles opinions exprimées engagent ses auteurs et n'ont pas vocation à refléter la position de l'Etat de Vaud.

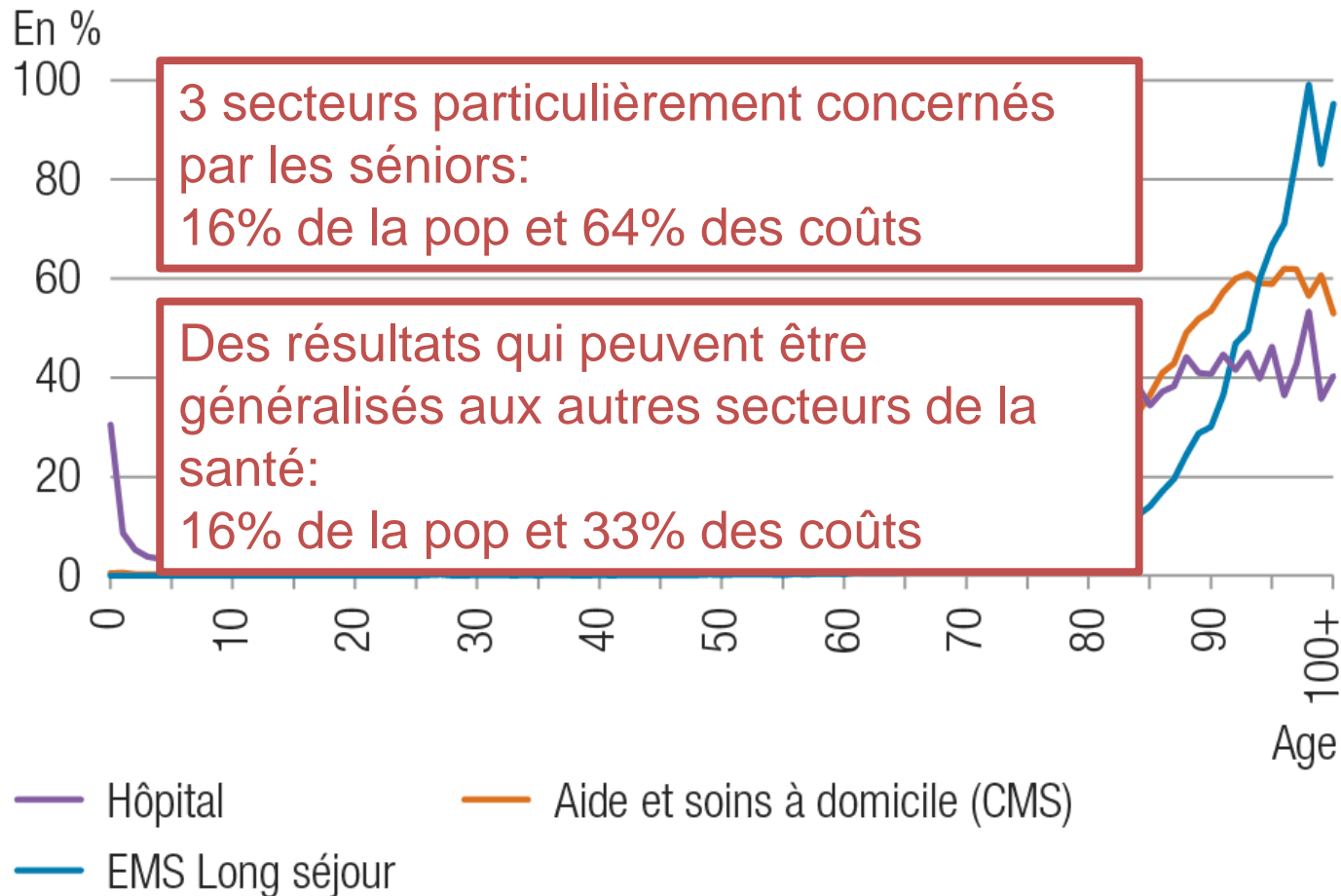
Objet de l'étude

Conséquences du vieillessement de la population sur le système de soins vaudois en 2040

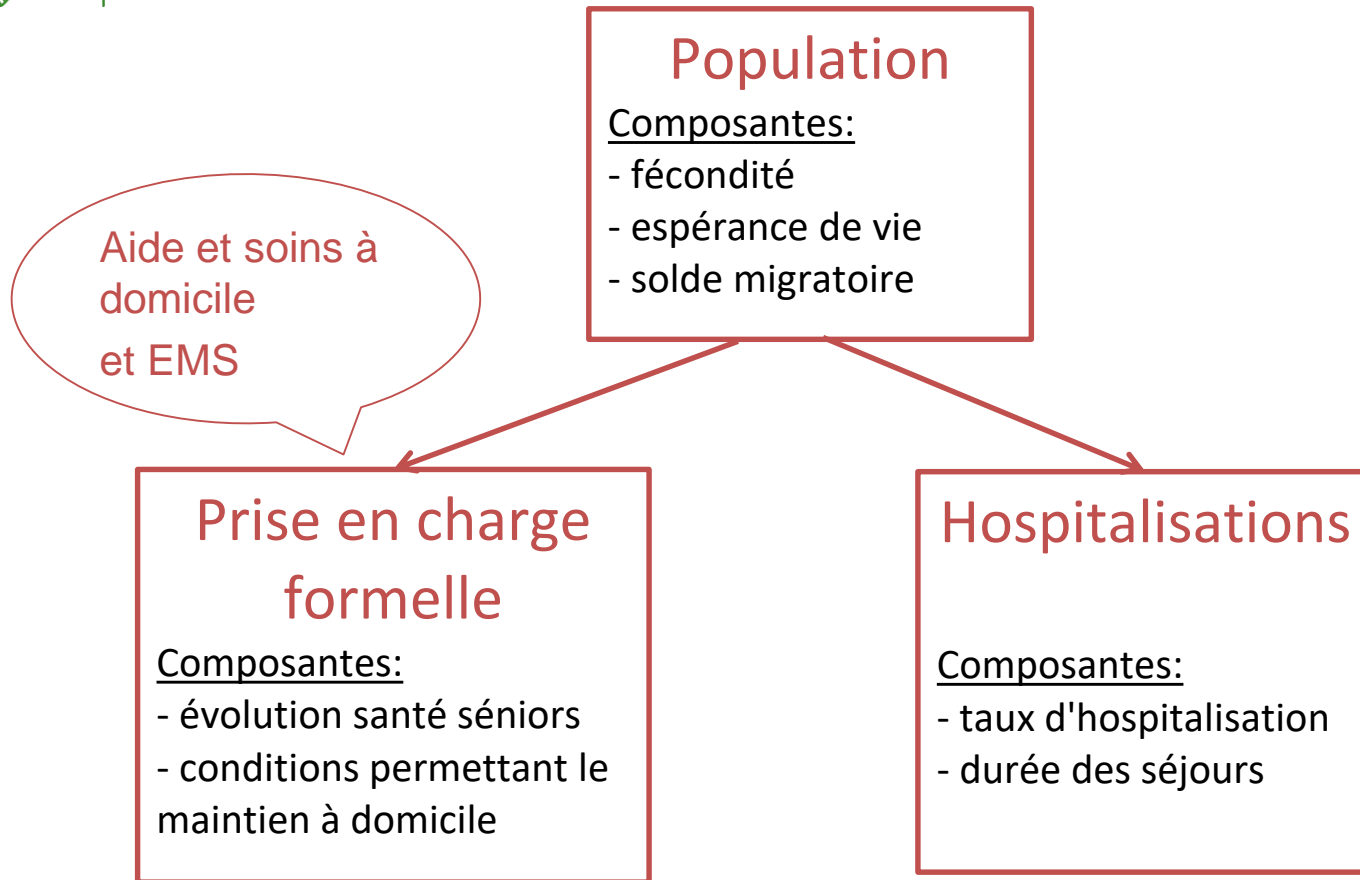
3 secteurs:

- les aides et soins à domicile
- les établissements médico-sociaux (EMS)
- les hôpitaux

Aides et soins: les taux de recours augmentent avec l'âge



Projections chiffrées

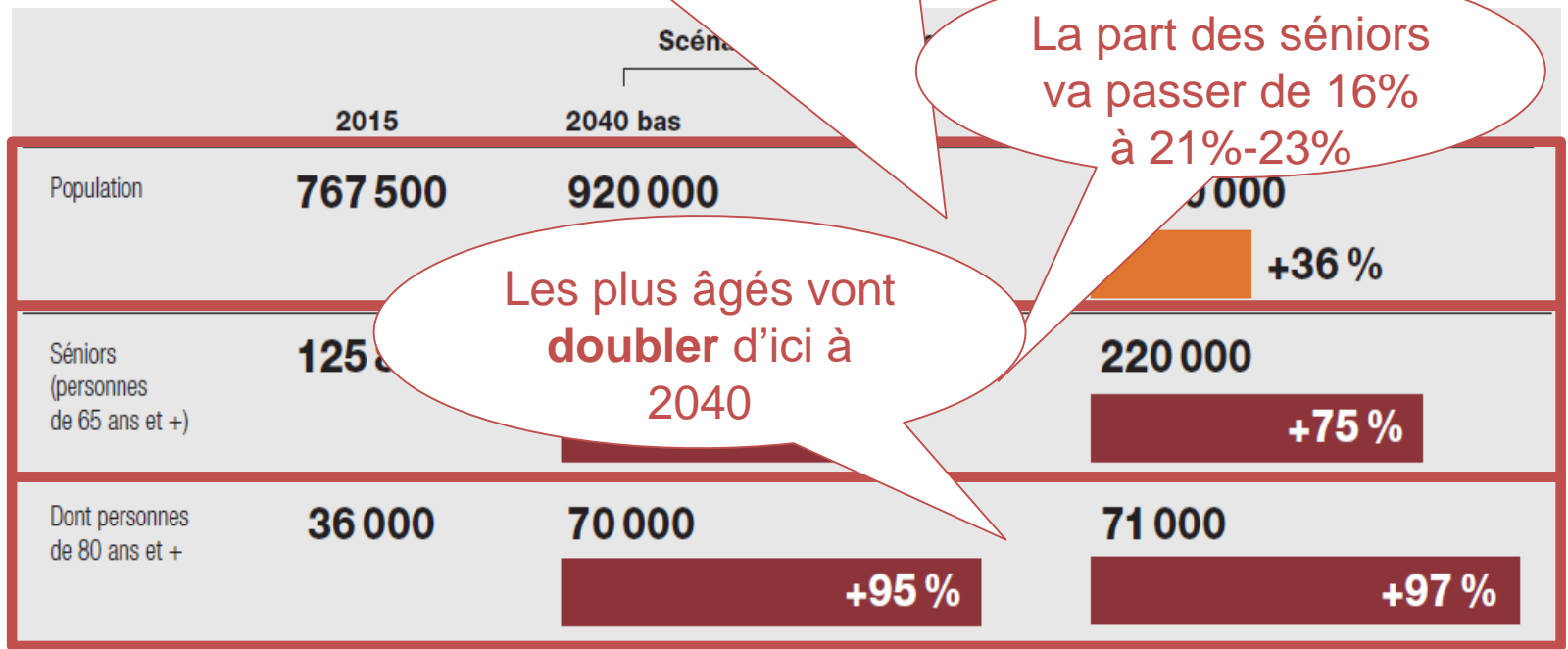


Les enjeux principaux

- Répondre à la hausse rapide, importante et durable des besoins
- Adapter le système de santé aux besoins spécifiques des seniors
- Assurer le financement et la mise à disposition des prestations

Enjeu 1: Les besoins vont fortement augmenter

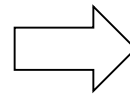
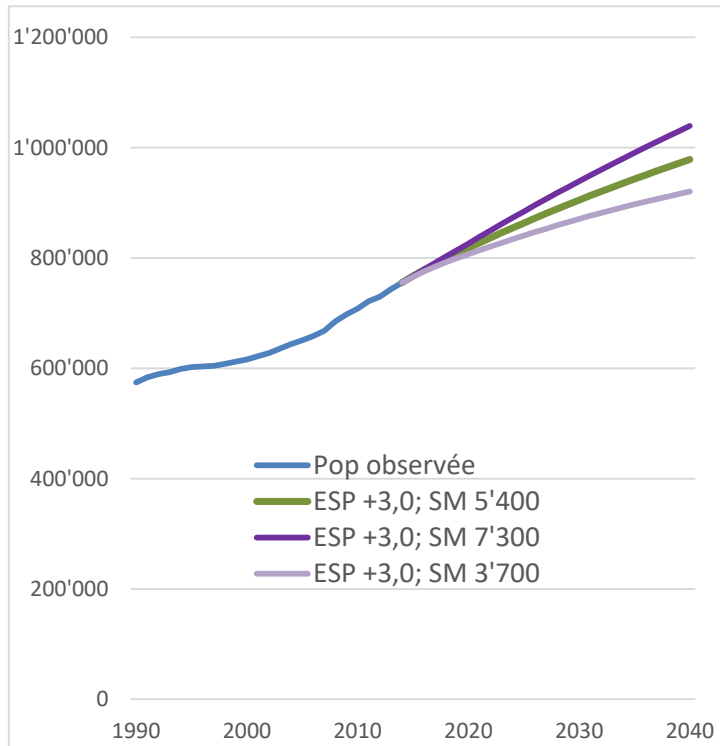
Soit + 153 000 à 272 000 habitants en plus.
Ce qui veut dire d'un à deux Lausanne en plus par rapport à aujourd'hui*.



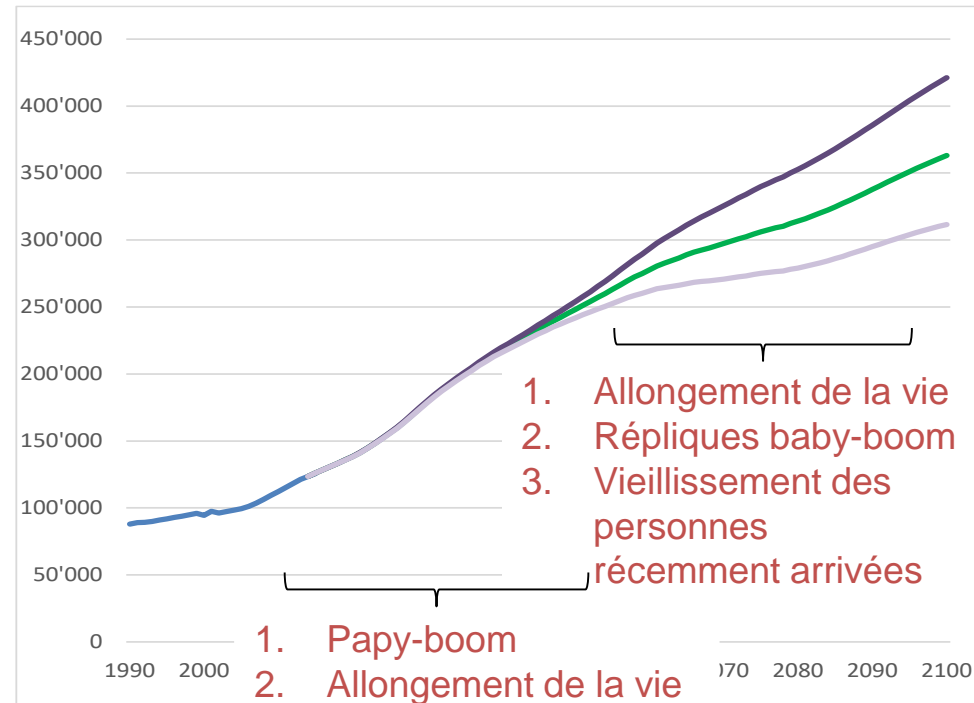
*En 2016, la population de Lausanne est de 137'053 habitants.

Enjeu 1: La population concernée va rapidement, fortement et durablement augmenter

Les 3 scénarios de population de StatVD
Population, février 2016

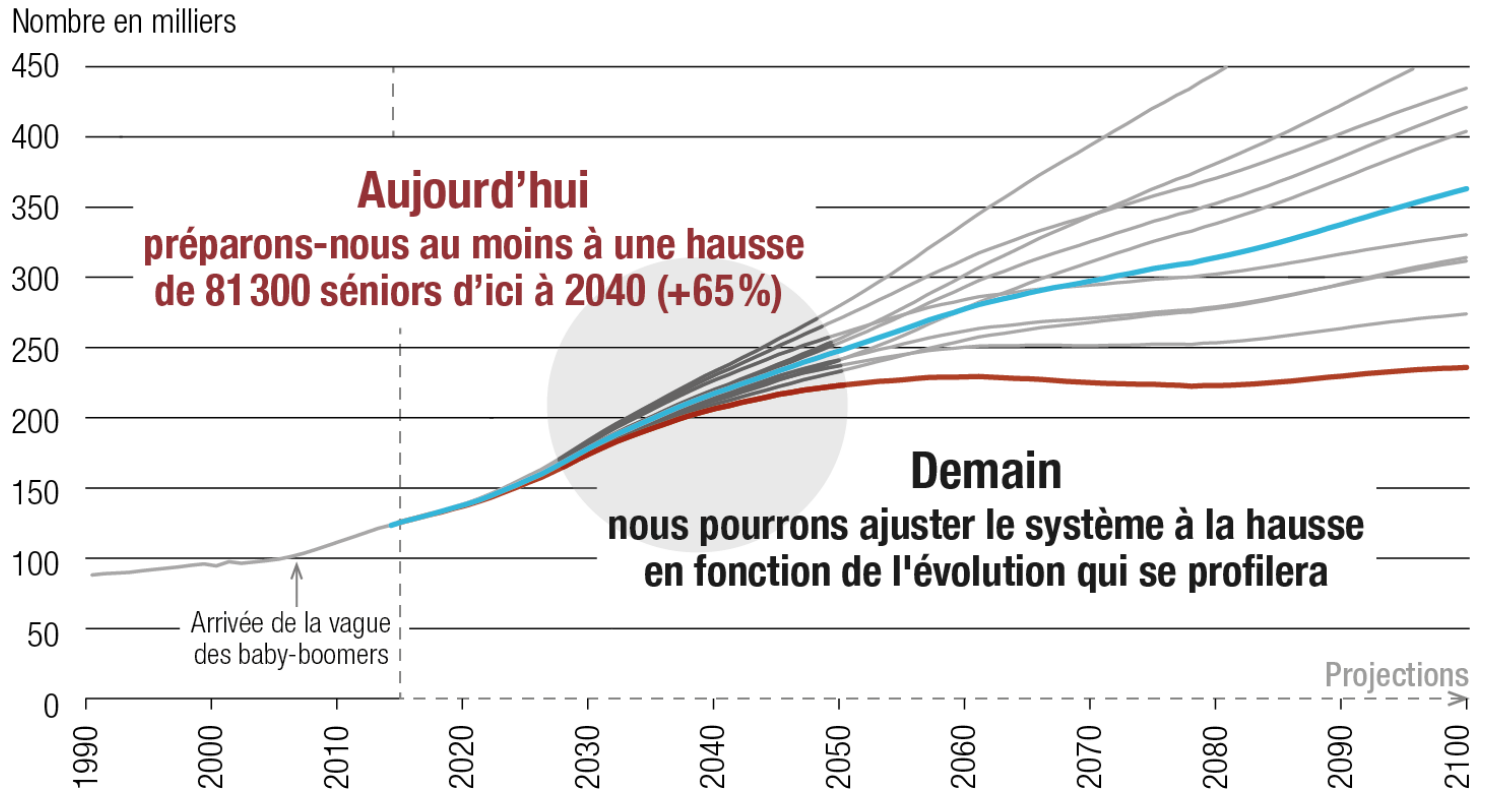


Evolution des séniors: 65 et plus



Enjeu 1: La hausse sera rapide, importante et durable

PROJECTION DU NOMBRE DE SÉNIORS SELON LES SCÉNARIOS ENVISAGÉS



Enjeu 1: Répondre aux besoins d'hébergement en EMS

3500 à 4600 nouveaux lits, c'est +142 à +183 lits par an, soit plus que les 100 lits planifiés par an d'ici à 2023 !
cela peut paraître beaucoup, mais pas tant que ça finalement

Projections les plus probables

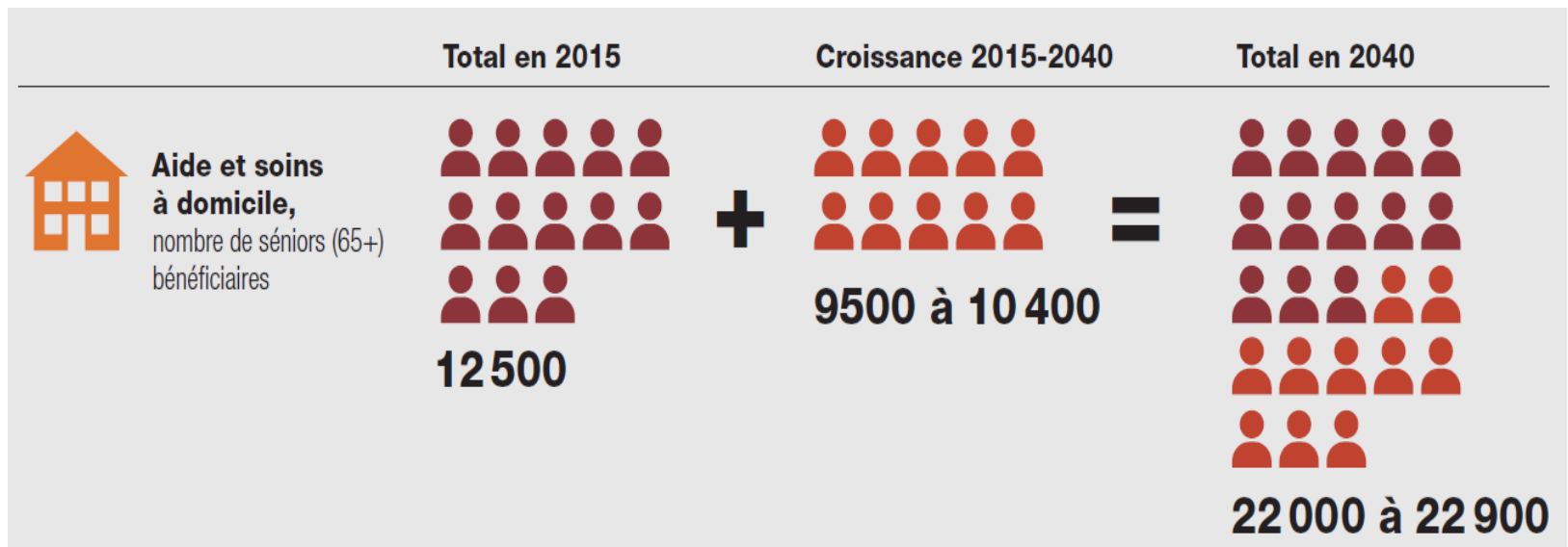


- scénarios démographiques les plus probables
- l'état de santé continue à s'améliorer
- le recours aux EMS diminue encore un peu

Enjeu 1: Répondre aux besoins d'aide à domicile

+76% à +83% personnes, même si c'est un peu plus que la hausse des séniors, ce n'est pas tant que ça si l'on considère les besoins en EMS évités

Projections les plus probables



- scénarios démographiques les plus probables
- l'état de santé continue à s'améliorer
- la part des séniors en EMS diminue encore un peu

Enjeu 1: Répondre aux besoins hospitaliers

Projections les plus probables

Le nombre de lits nécessaires
devrait doubler



- scénarios démographiques les plus probables
- les taux d'hospitalisation continuent à augmenter (moins vite)
- les durées de séjour diminuent un peu

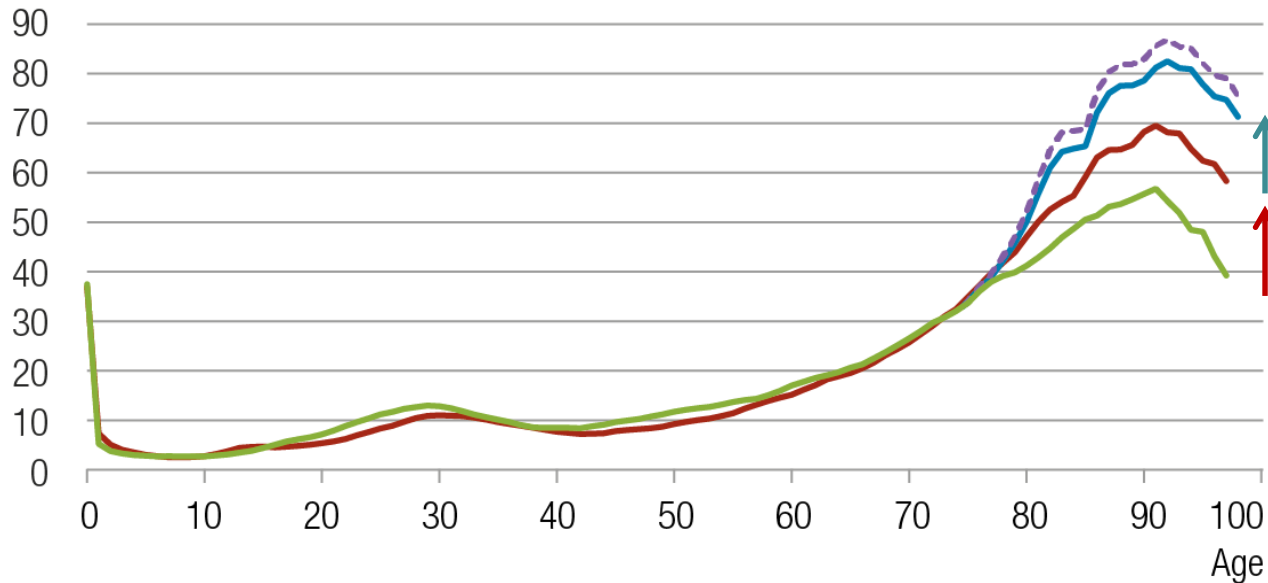
Enjeu 1: les personnes âgées sont plus souvent hospitalisées

On retrouve de façon plus marquée les constats dressés au niveau démographique:

1. Hausse rapide, importante et durable des hospitalisations
2. Proportion relative aux séniors en hausse significative

TAUX D'HOSPITALISATION PAR ÂGE À L'HORIZON 2040, VAUD

Séjours pour 100 résidents



3. On s'attend à ce que les taux continuent à augmenter

2. Ces dernières années, ils ont augmenté: un résultat *a priori* peu intuitif

1. Les taux d'hospitalisation augmentent avec l'âge et les séniors occasionnent près de la moitié des séjours

- Moyenne 2000-2002
- Hypothèse «statu quo» (Moyenne 2013-2015)

Enjeu 2: Focaliser le système sur les besoins des seniors

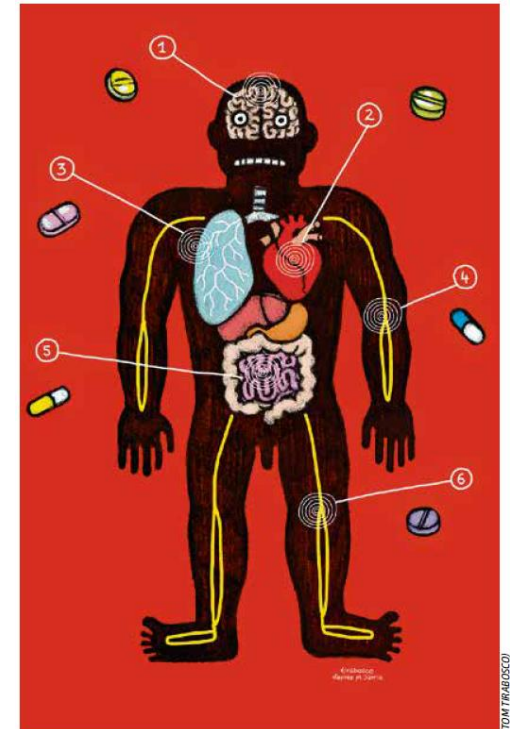
Il faudra non seulement faire plus, mais différemment:

- Focaliser davantage sur les besoins des seniors
- Améliorer la coordination et la continuité des soins

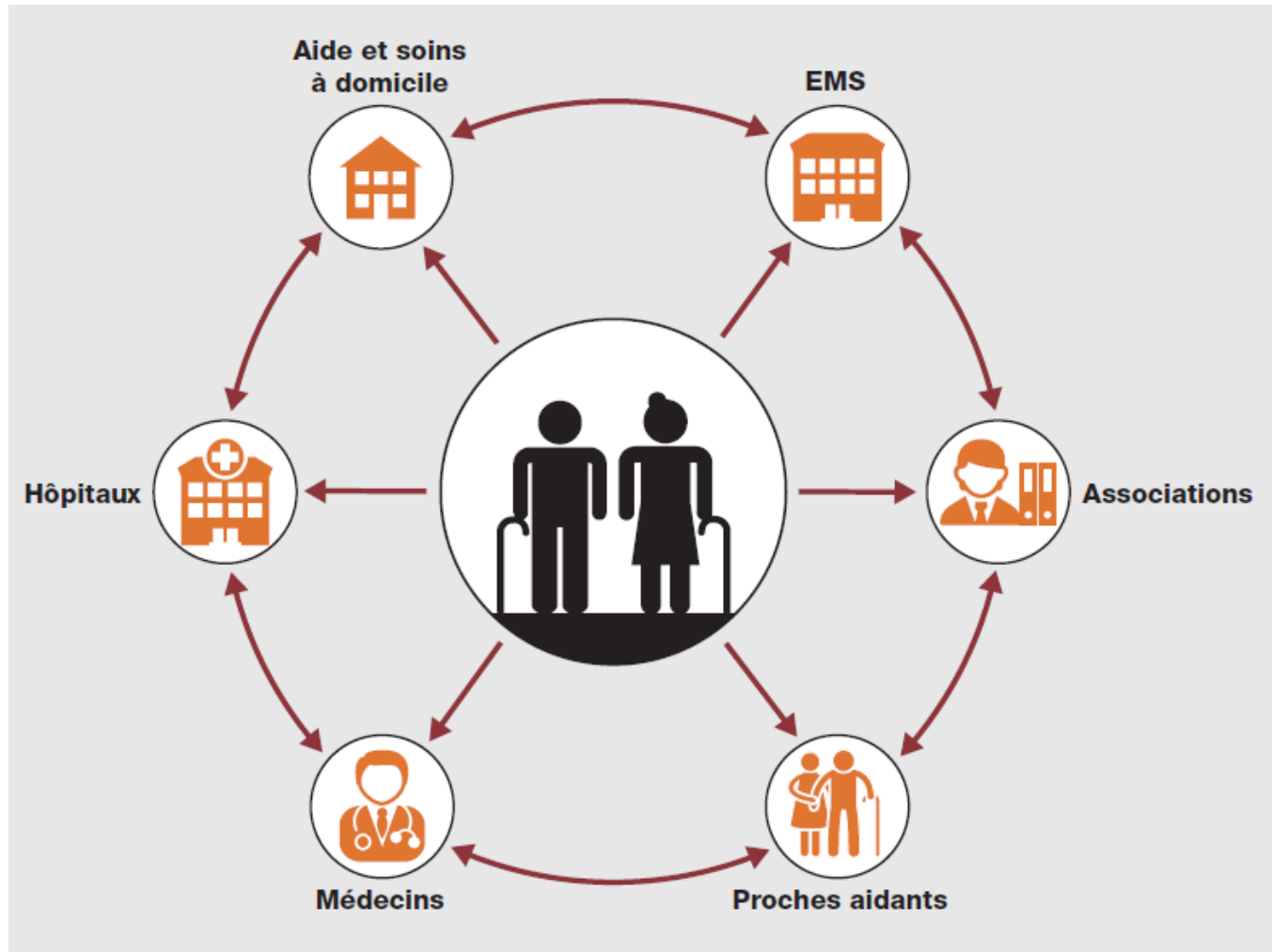
Enjeu 2: Spécificités des séniors

- 49% des séniors souffrent d'au moins une maladie chronique
- 40% des plus âgés (80+) souffrent de plusieurs maladies chroniques en même temps

=> Complexification de la prise en charge

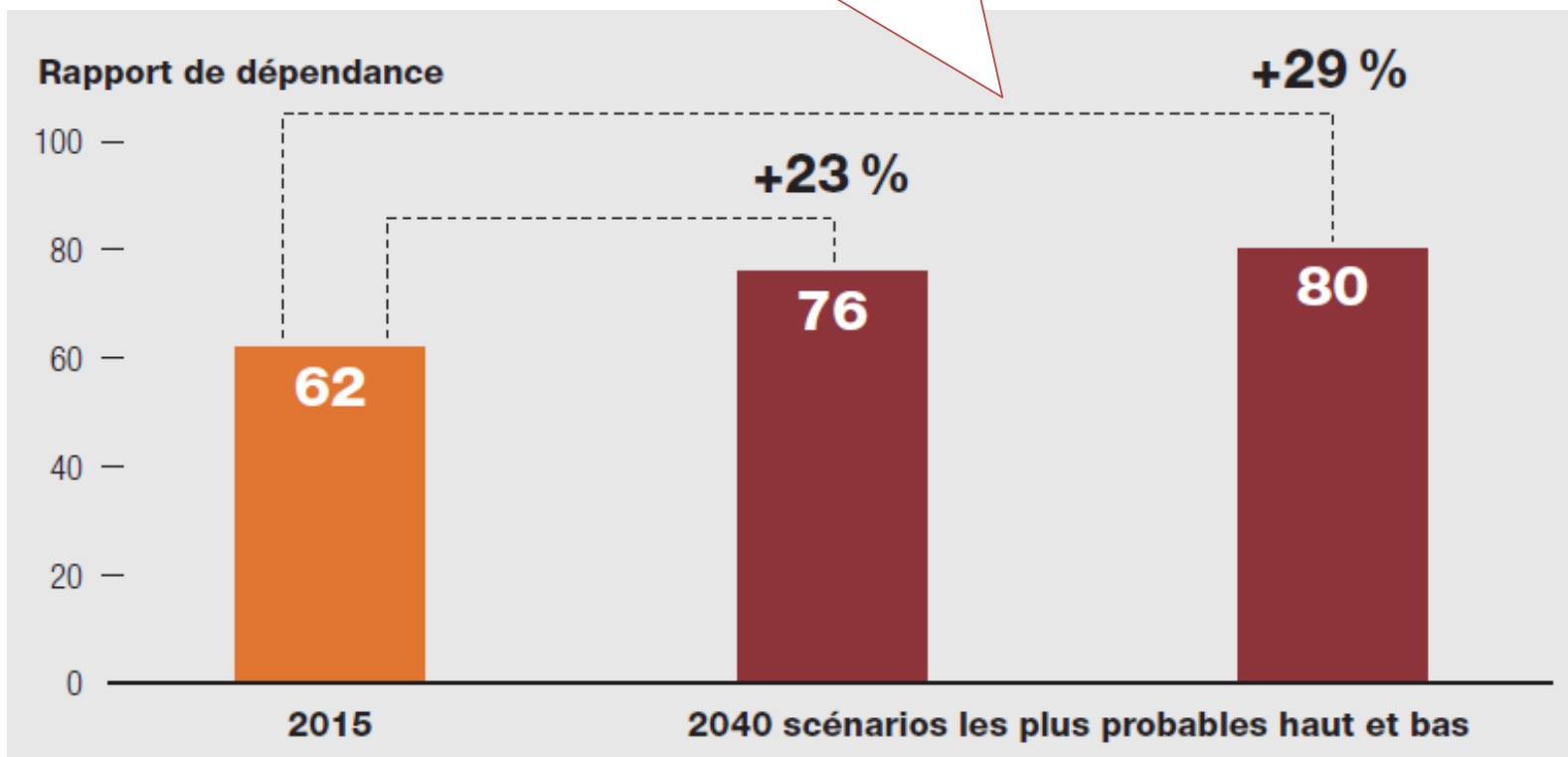


Enjeu 2: Améliorer la coordination des soins

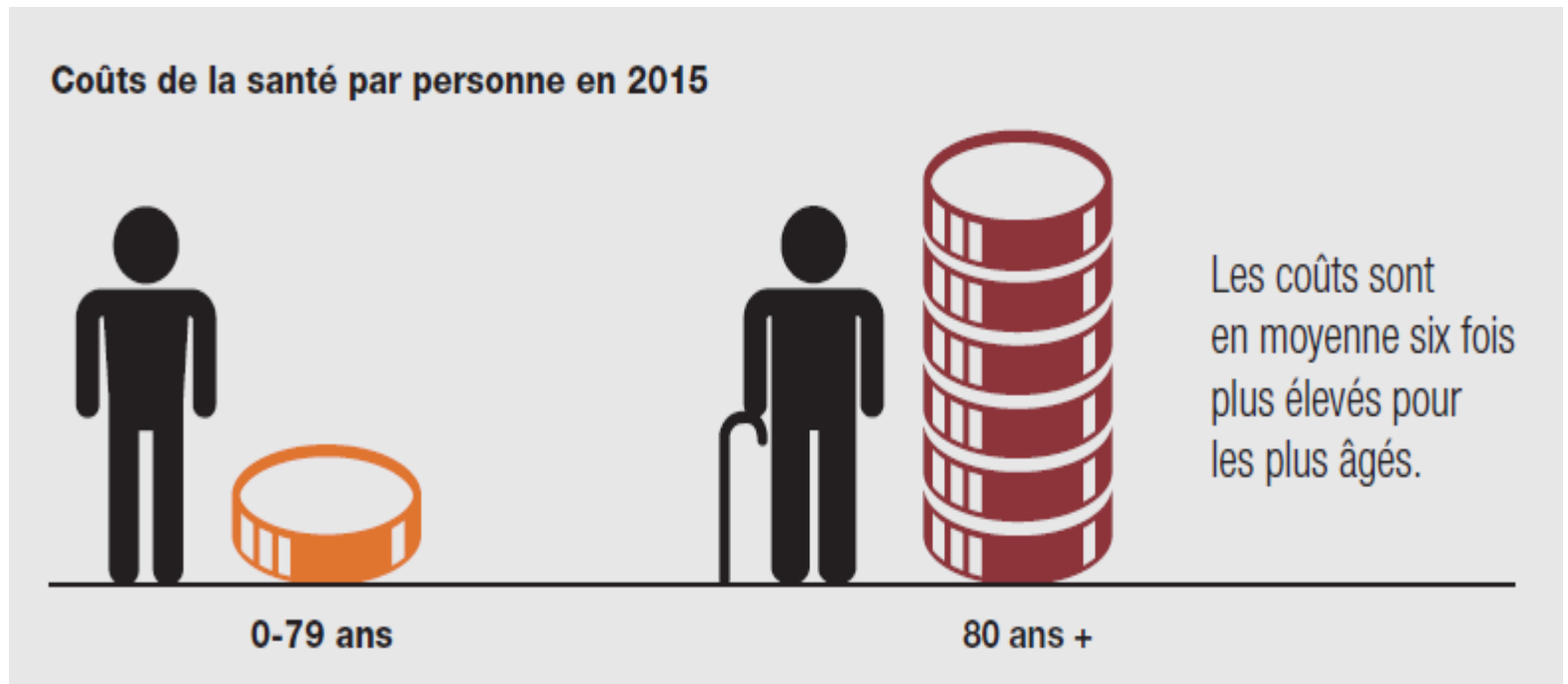


Enjeu 3: Assurer le financement et la mise à disposition des prestations

Avec le vieillissement, le poids qui pèse sur les actifs va s'alourdir



Enjeu 3: Les coûts de la santé augmentent avec l'âge



Conclusion de l'étude

- **«Mieux vaut prévenir que guérir!»**
- **Axes d'actions possibles:**
 - Meilleure coordination
 - Mécanismes de financement
 - Prévention
 - Prise en charge à domicile des personnes âgées

Les apports d'une démarche à mi-chemin entre statistique et prospective

- Scénarios **contrastés** ne se limitant pas au plus probable
- Va au-delà de l'**horizon temporel** habituel
- **Vision globale** d'un thème
- Elargissement du **périmètre** de l'étude

Merci de votre attention !

A disposition pour vos
questions

Infos complémentaires:
www.stat.vd.ch/prospective